



ИНСПЕКЦИЯ ПО ОХРАНЕ ОБЪЕКТОВ КУЛЬТУРНОГО НАСЛЕДИЯ КОСТРОМСКОЙ ОБЛАСТИ

ПРИКАЗ

от «25» сентября 2023 года № 58-ИПА

г. Кострома

Об утверждении границы и правового режима использования территории объектов культурного наследия федерального значения «Усадьба «Медведки», XIX в.: Главный дом; Флигель; Флигель; Здание конюшен» (Костромская область, Сусанинский район, усадьба «Медведки») и объекта культурного наследия регионального значения «Парк в составе усадьбы Медведки», 1-я пол. XIX в. (Костромская область, Сусанинский район, Любимцевская с.а., д. Медведки)

В соответствии с Федеральным законом от 25 июня 2002 года № 73-ФЗ «Об объектах культурного наследия (памятниках истории и культуры) народов Российской Федерации», Положением об инспекции по охране объектов культурного наследия Костромской области, утвержденным постановлением губернатора Костромской области от 16 ноября 2015 года № 206 «Об инспекции по охране объектов культурного наследия Костромской области»,

ПРИКАЗЫВАЮ:

1. Утвердить:

1) границу территории объектов культурного наследия федерального значения «Усадьба «Медведки», XIX в.: Главный дом; Флигель; Флигель; Здание конюшен» и объекта культурного наследия регионального значения «Парк в составе усадьбы Медведки», 1-я пол. XIX в. (адреса в соответствии с актами о постановке на государственную охрану: Костромская область, Сусанинский район, усадьба «Медведки» и Костромская область, Сусанинский район, Любимцевская с.а., д. Медведки; адрес в соответствии с Федеральной информационной адресной системой: Костромская область, муниципальный район Сусанинский, сельское поселение Северное, деревня Медведки) (приложение № 1);

2) правовой режим использования территории объектов культурного наследия федерального значения «Усадьба «Медведки», XIX в.: Главный

дом; Флигель; Флигель; Здание конюшен» и объекта культурного наследия регионального значения «Парк в составе усадьбы Медведки», 1-я пол. XIX в. (адреса в соответствии с актами о постановке на государственную охрану: Костромская область, Сусанинский район, усадьба «Медведки» и Костромская область, Сусанинский район, Любимцевская с.а., д. Медведки; адрес в соответствии с Федеральной информационной адресной системой: Костромская область, муниципальный район Сусанинский, сельское поселение Северное, деревня Медведки) (приложение № 2).

2. Настоящий приказ вступает в силу со дня его официального опубликования.

Начальник инспекции



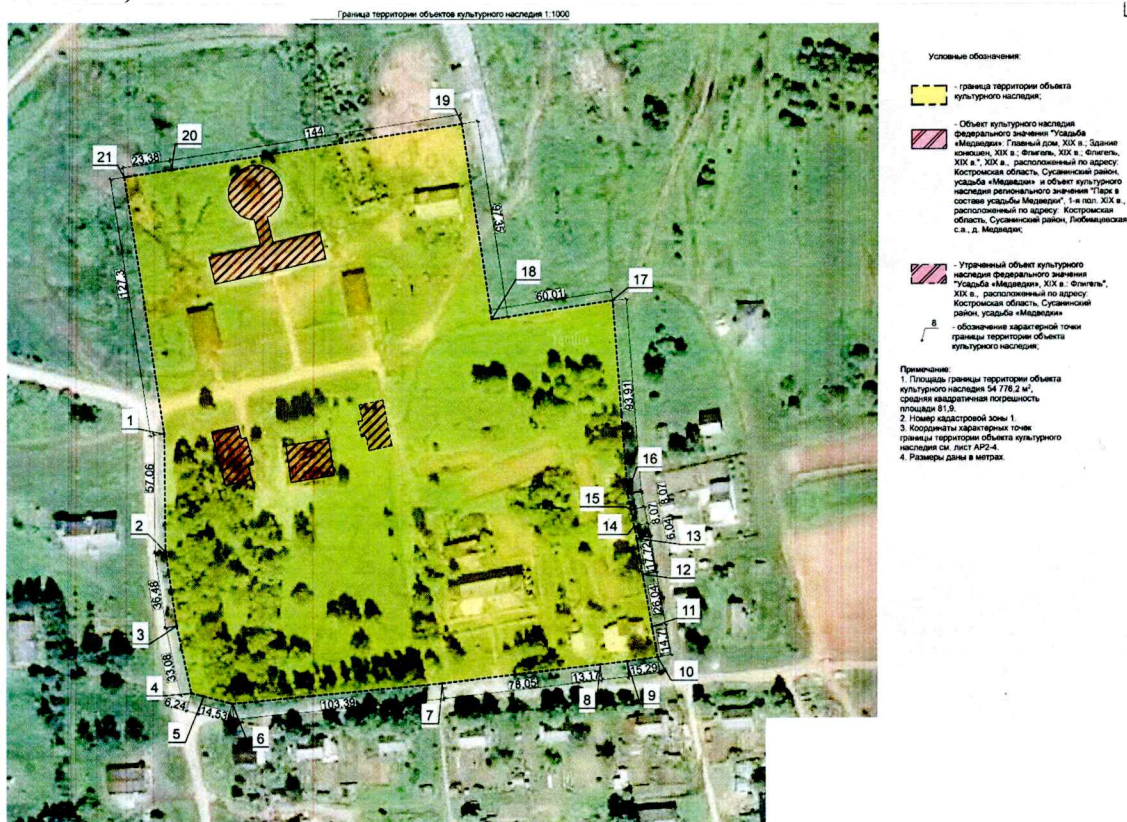
С.Е. Голикова

УТВЕРЖДЕНА
 приказом инспекции по охране
 объектов культурного наследия
 Костромской области
 от « 25 » сентября 2023 № 58-4/17А

ГРАНИЦА

территории объектов культурного наследия федерального значения «Усадьба «Медведки», XIX в.: Главный дом; Флигель; Флигель; Здание конюшен» (Костромская область, Сусанинский район, усадьба «Медведки») и объекта культурного наследия регионального значения «Парк в составе усадьбы Медведки», 1-я пол. XIX в. (Костромская область, Сусанинский район, Любимцевская с.а., д. Медведки)

1. Схема границы территории объектов культурного наследия федерального значения «Усадьба «Медведки», XIX в.: Главный дом; Флигель; Флигель; Здание конюшен» (Костромская область, Сусанинский район, усадьба «Медведки») и объекта культурного наследия регионального значения «Парк в составе усадьбы Медведки», 1-я пол. XIX в. (Костромская область, Сусанинский район, Любимцевская с.а., д. Медведки)



2. Координаты характерных точек границы территории объектов культурного наследия федерального значения «Усадьба «Медведки», XIX в.: Главный дом; Флигель; Флигель; Здание конюшен» (Костромская область, Сусанинский район, усадьба «Медведки») и объекта культурного наследия регионального значения «Парк в составе усадьбы Медведки», 1-я пол. XIX в. (Костромская область, Сусанинский район, Любимцевская с.а., д. Медведки)

Обозначение характерной точки	Координаты характерных точек в местной системе координат (МСК-44) г. Кострома		Метод определения	Средняя квадратичная погрешность положения характерной точки (Mt), м
	X	Y		
1	325099,82	1246990,5	Картометрический	0,1
2	325042,77	1246991,31	Картометрический	0,1
3	325006,71	1246996,82	Картометрический	0,1
4	324974,38	1247003,83	Картометрический	0,1
5	324972,81	1247009,87	Картометрический	0,1
6	324969,16	1247023,93	Картометрический	0,1
7	324979,18	1247126,83	Картометрический	0,1
8	324988,4	1247204,33	Картометрический	0,1
9	324989,91	1247217,41	Картометрический	0,1
10	324992,01	1247232,56	Картометрический	0,1
11	325006,47	1247229,93	Картометрический	0,1
12	325032,09	1247225,27	Картометрический	0,1
13	325049,55	1247222,26	Картометрический	0,1
14	325055,47	1247221,04	Картометрический	0,1
15	325063,37	1247219,41	Картометрический	0,1
16	325071,27	1247217,78	Картометрический	0,1
17	325164,86	1247210,04	Картометрический	0,1
18	325155,64	1247150,74	Картометрический	0,1
19	325251,84	1247135,79	Картометрический	0,1
20	325229,21	1246993,58	Картометрический	0,1
21	325225,54	1246970,49	Картометрический	0,1
1	325099,82	1246990,5	Картометрический	0,1

УТВЕРЖДЕН
приказом инспекции по охране
объектов культурного наследия
Костромской области
от « 25 » сентября 2023 № 58-ИПА

ПРАВОВОЙ РЕЖИМ

использования территории объектов культурного наследия федерального значения «Усадьба «Медведки», XIX в.: Главный дом; Флигель; Флигель; Здание конюшен» (Костромская область, Сусанинский район, усадьба «Медведки») и объекта культурного наследия регионального значения «Парк в составе усадьбы Медведки», 1-я пол. XIX в. (Костромская область, Сусанинский район, Любимцевская с.а., д. Медведки)

1. Правовой режим использования территории объектов культурного наследия федерального значения «Усадьба «Медведки», XIX в.: Главный дом; Флигель; Флигель; Здание конюшен» (Костромская область, Сусанинский район, усадьба «Медведки») и объекта культурного наследия регионального значения «Парк в составе усадьбы Медведки», 1-я пол. XIX в. (Костромская область, Сусанинский район, Любимцевская с.а., д. Медведки), в пределах координат характерных точек границы территории объекта культурного наследия 1-2-3-4-5-6-7-8-9-10-11-12-13-14-15-16-17-18-19-20-21-1, согласно приложению № 1 к настоящему приказу.

2. На территории объектов культурного наследия разрешается:

1) ведение хозяйственной деятельности, не противоречащей требованиям обеспечения сохранности объектов культурного наследия и позволяющей обеспечить функционирование объектов культурного наследия в современных условиях;

2) реставрация, консервация, ремонт и приспособление объектов культурного наследия для современного использования;

3) проведение комплексных научно-исследовательских и изыскательских работ, на объектах культурного наследия регионального и федерального значений (включая объекты археологии) и выявленных объектах культурного наследия;

4) восстановление и сохранение историко-градостроительной среды объектов культурного наследия, в параметрах не более габаритов ранее существовавших объектов, выявленным по историко-архивным исследованиям на основании проектной документации, согласованной с органом охраны объектов культурного наследия Костромской области;

5) установка ограждения территории в соответствии со стилистикой объектов культурного наследия;

6) проведение спасательных археологических полевых работ;

7) организация и уход за зелеными насаждениями, в т.ч. цветоводство и озеленение с разбивкой клумб перед объектами культурного наследия и на его территории;

8) организация пешеходных дорожек;

9) благоустройство территории с исключением контрастных сочетаний и ярких цветов; при организации пешеходных дорожек применение традиционных материалов (дерево, камень, кирпич, булыжник) или материалов, имитирующих исторические, с учетом гидрологического режима;

10) проведение работ по озеленению территории;

11) санитарные рубки деревьев при условии сохранения процента озелененных и застроенных территорий;

12) организация вертикальной планировки территории с установкой решеток ливневой канализации;

13) сохранение элементов существующего природного ландшафта;

14) размещение информационных вывесок на фасадах объектов культурного наследия и информационных конструкций на их территории по согласованному органом охраны объектов культурного наследия Костромской области проекту;

15) снос поздних хозяйственных построек, сараев, гаражей, дифференцированных по видам отделки и их капитальности;

16) ремонт, реконструкция существующих объектов капитального строительства и некапитальных объектов, не являющихся объектами культурного наследия, без увеличения объемно-пространственных характеристик.

3. На территории объектов культурного наследия запрещается:

1) строительство зданий и сооружений;

2) увеличение объемно-пространственных характеристик, существующих на территории памятника или ансамбля объектов капитального строительства;

3) градостроительная, хозяйственная и иная деятельность, создающая угрозу повреждения, разрушения или уничтожения объектов культурного наследия и выявленных объектов культурного наследия;

4) самовольная вырубка деревьев, уничтожение травяного покрова;

5) установка на фасадах, крышах объектов культурного наследия кондиционеров, телеантенн, тарелок спутниковой связи и рекламных конструкций;

6) установка разводов инженерных сетей, наружных электрических щитов кабель-каналов на фасадах объектов культурного наследия, раскрывающихся наиболее полно при визуальном восприятии объекта;

7) размещение рекламных конструкций (за исключением допустимых согласно ст. 35.1 Федерального закона об объектах культурного наследия);

8) размещение стоянок автомашин вне специально организованных мест;

9) создание разрушающих вибрационных нагрузок динамическим воздействием на грунты в зоне их взаимодействия с объектами культурного наследия и выявленными объектами культурного наследия;

10) проведение всех видов земляных и строительных работ без спасательных археологических полевых работ;

11) изменение рельефа - высотные отметки не могут изменяться более чем на 1 метр, кроме случаев вынужденного изменения рельефа в целях благоустройства и прокладки пешеходных дорожек, обеспечения безопасности, а также реконструкции существующих проездов и устройству новых.

4. Памятники и ансамбли, находящиеся в общей собственности, включая памятники и ансамбли, относящиеся к жилищному фонду, а также земельные участки в границах территорий памятников и ансамблей разделу не подлежат. Выдел собственниками их доли в натуре не осуществляется;