



ИНСПЕКЦИЯ ПО ОХРАНЕ ОБЪЕКТОВ КУЛЬТУРНОГО НАСЛЕДИЯ КОСТРОМСКОЙ ОБЛАСТИ

ПРИКАЗ

от «1» декабря 2016 года № 189

г. Кострома

Об установлении границы и правового режима использования территории объектов культурного наследия федерального значения «Ансамбль Макарьево-Унженского монастыря: Никольская церковь, 1685 г.; Церковь Успения, 1735 г.; Троицкая церковь, 1670 г.; Церковь Макария, 1674 г.; Церковь Благовещения, 1680 г.; Кельи, XVII в.; Башни, 1755 г.», расположенных по адресу: Костромская область, Макарьевский район, г. Макарьев

В соответствии с Федеральным законом от 25 июня 2002 года № 73-ФЗ «Об объектах культурного наследия (памятниках истории и культуры) народов Российской Федерации», положением об инспекции по охране объектов культурного наследия Костромской области, утвержденным постановлением губернатора Костромской области от 16 ноября 2015 года № 206 «Об инспекции по охране объектов культурного наследия Костромской области»

ПРИКАЗЫВАЮ:

1. Установить границу территории объектов культурного наследия федерального значения «Ансамбль Макарьево-Унженского монастыря: Никольская церковь, 1685 г.; Церковь Успения, 1735 г.; Троицкая церковь, 1670 г.; Церковь Макария, 1674 г.; Церковь Благовещения, 1680 г.; Кельи, XVII в.; Башни, 1755 г.», расположенных по адресу: Костромская область, Макарьевский район, г. Макарьев (адрес согласно сведениям администрации городского поселения город Макарьев от 24.08.2015 г. № 963: Костромская область, г. Макарьев, пл. Революции, д.17,13) (приложение № 1).

2. Установить правовой режим использования территории объектов культурного наследия федерального значения «Ансамбль Макарьево-Унженского монастыря: Никольская церковь, 1685 г.; Церковь

Успения, 1735 г.; Троицкая церковь, 1670 г.; Церковь Макария, 1674 г.; Церковь Благовещения, 1680 г.; Кельи, XVII в.; Башни, 1755 г.»
расположенных по адресу: Костромская область, Макарьевский район,
г. Макарьев (адрес согласно сведениям администрации городского
поселения город Макарьев от 24.08.2015 г. № 963: Костромская область,
г. Макарьев, пл. Революции, д.17,13) (приложение № 2).

3. Контроль за исполнением настоящего приказа оставляю за собой.

4. Приказ вступает в силу со дня его официального опубликования.

Начальник инспекции



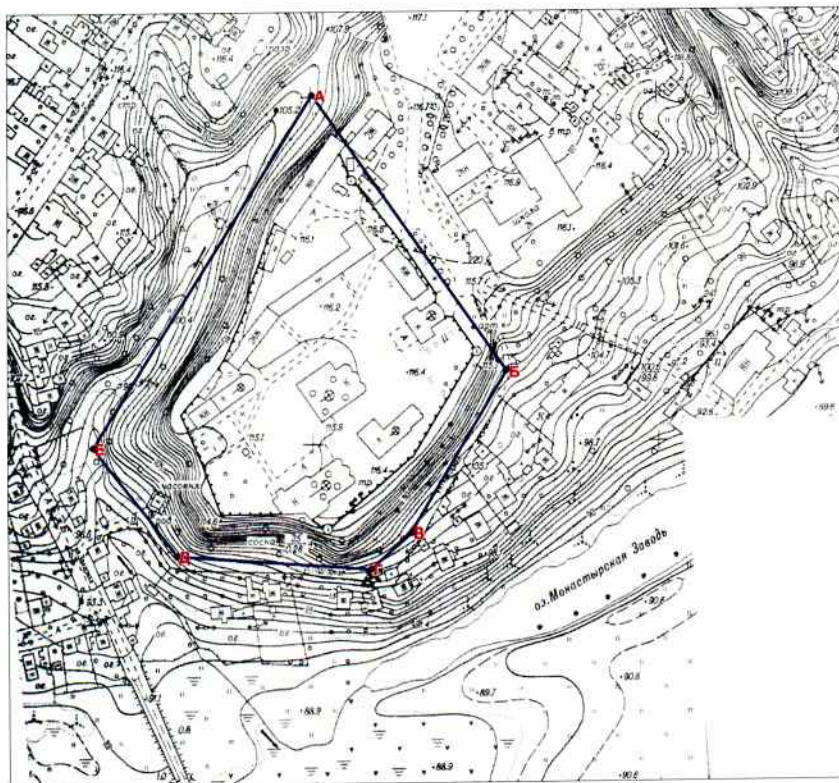
С. Е. Голикова

УТВЕРЖДЕНА
приказом инспекции по охране
объектов культурного наследия
Костромской области
от 1 декабря 2016 г. № 189


ГРАНИЦА

территории объектов культурного наследия федерального значения
«Ансамбль Макарьево-Унженского монастыря: Никольская церковь,
1685 г.; Церковь Успения, 1735 г.; Троицкая церковь, 1670 г.; Церковь
Макария, 1674 г.; Церковь Благовещения, 1680 г.; Кельи, XVII в.; Башни,
1755 г.», расположенных по адресу: Костромская область,
Макарьевский район, г. Макарьев

1. Схема границы территории объектов культурного наследия
федерального значения «Ансамбль Макарьево-Унженского монастыря:
Никольская церковь, 1685 г.; Церковь Успения, 1735 г.; Троицкая церковь,
1670 г.; Церковь Макария, 1674 г.; Церковь Благовещения, 1680 г.; Кельи,
XVII в.; Башни, 1755 г.», расположенных по адресу: Костромская область,
Макарьевский район, г. Макарьев



УСЛОВНЫЕ ОБОЗНАЧЕНИЯ:

 - Проектируемые границы территории объектов культурного наследия федерального значения "Ансамбль Макарьево-Унженского монастыря: Церковь Успения, 1735 г.; Троицкая церковь, 1670 г.; Церковь Макария, 1674 г.; Церковь Благовещения, 1680 г.; Кельи, XVII в.; Башни, 1755 г.; Никольская церковь, 1685 г." (Костромская область, г. Макарьев)

 - Поворотные точки границы

Масштаб 1:2000

2. Описание границы территории объектов культурного наследия федерального значения «Ансамбль Макарьево-Унженского монастыря: Никольская церковь, 1685 г.; Церковь Успения, 1735 г.; Троицкая церковь, 1670 г.; Церковь Макария, 1674 г.; Церковь Благовещения, 1680 г.; Кельи, XVII в.; Башни, 1755 г.», расположенных по адресу: Костромская область, Макарьевский район, г. Макарьев

Граница территории объектов культурного наследия федерального значения «Ансамбль Макарьево-Унженского монастыря: Никольская церковь, 1685 г.; Церковь Успения, 1735 г.; Троицкая церковь, 1670 г.; Церковь Макария, 1674 г.; Церковь Благовещения, 1680 г.; Кельи, XVII в.; Башни, 1755 г.», расположенных по адресу: Костромская область, Макарьевский район, г. Макарьев, устанавливается по следующим поворотным точкам:

А-Б От поворотной точки А, расположенной на подошве оврага напротив северного угла существующего ограждения Ансамбля на расстояние 196,20 м в юго-восточном направлении до поворотной точки Б, расположенной на подошве земляной насыпи напротив восточной башни ограды Ансамбля.

Б-В От поворотной точки Б вдоль подошвы земляной насыпи на расстояние 108,40 м в юго-западном направлении до поворотной точки В, расположенной на юго-восточной оконечности подошвы земляной насыпи.

В-Г От поворотной точки В вдоль подошвы земляной насыпи на расстояние 31,64 м в юго-западном направлении до поворотной точки Г, расположенной напротив южной башни ограды Ансамбля.

Г-Д От поворотной точки Г вдоль подошвы земляной насыпи на расстояние 112,40 м в западном направлении до поворотной точки Д, примыкающей к юго-западному углу подошвы земляной насыпи.

Д-Е От поворотной точки Д вдоль подошвы земляной насыпи на расстояние 78,60 м в северо-западном направлении до поворотной точки Е, расположенной на западной оконечности подошвы земляной насыпи.

Е-А От поворотной точки Е вдоль подошвы оврага на расстояние 240,80 м в северо-восточном направлении до поворотной точки А.

3. Координаты характерных (поворотных) точек границы территории объектов культурного наследия федерального значения «Ансамбль Макарьево-Унженского монастыря: Никольская церковь, 1685 г.; Церковь Успения, 1735 г.; Троицкая церковь, 1670 г.; Церковь Макария, 1674 г.; Церковь Благовещения, 1680 г.; Кельи, XVII в.; Башни, 1755 г.», расположенных по адресу: Костромская область, Макарьевский район, г. Макарьев

Обозначение (номер) характерной точки	Координаты характерных точек во Всемирной геодезической системе координат (WGS-84)		Координаты характерных точек в местной системе координат (МСК-44)	
	Северной широты	Восточной долготы	X	Y
А	57° 52' 40.0512"	43° 48' 39.6684"	303 262.86	2 206 256.37
Б	57° 52' 34.896"	43° 48' 46.5948"	303 102.08	2 206 368.81
В	57° 52' 31.8612"	43° 48' 43.3008"	303 008.83	2 206 313.48
Г	57° 52' 31.1844"	43° 48' 41.8644"	302 988.11	2 206 289.57
Д	57° 52' 31.422"	43° 48' 35.0568"	302 996.68	2 206 177.48
Е	57° 52' 33.402"	43° 48' 32.0724"	303 058.49	2 206 128.94

УТВЕРЖДЕН
приказом инспекции по охране
объектов культурного наследия
Костромской области
от 1 декабря 2016 г. № 189

ПРАВОВОЙ РЕЖИМ

использования территории объектов культурного наследия федерального значения «Ансамбль Макарьево-Унженского монастыря: Никольская церковь, 1685 г.; Церковь Успения, 1735 г.; Троицкая церковь, 1670 г.; Церковь Макария, 1674 г.; Церковь Благовещения, 1680 г.; Кельи, XVII в.; Башни, 1755 г.», расположенных по адресу: Костромская область, Макарьевский район, г. Макарьев

1. Правовой режим использования территории объектов культурного наследия федерального значения «Ансамбль Макарьево-Унженского монастыря: Никольская церковь, 1685 г.; Церковь Успения, 1735 г.; Троицкая церковь, 1670 г.; Церковь Макария, 1674 г.; Церковь Благовещения, 1680 г.; Кельи, XVII в.; Башни, 1755 г.», расположенных по адресу: Костромская область, Макарьевский район, г. Макарьев, в пределах координат характерных точек границы территории объектов культурного наследия А-Б-В-Г-Д-Е, согласно приложению № 1 к настоящему приказу.

2. На территории памятника разрешается ведение хозяйственной деятельности, не противоречащей требованиям обеспечения сохранности объекта культурного наследия и позволяющей обеспечить функционирование объекта культурного наследия в современных условиях.

3. На территории памятника запрещаются строительство объектов капитального строительства и увеличение объемно-пространственных характеристик существующих на территории памятника объектов капитального строительства; проведение земляных, строительных, мелиоративных и иных работ, за исключением работ по сохранению объекта культурного наследия или его отдельных элементов, сохранению историко-градостроительной или природной среды объекта культурного наследия.